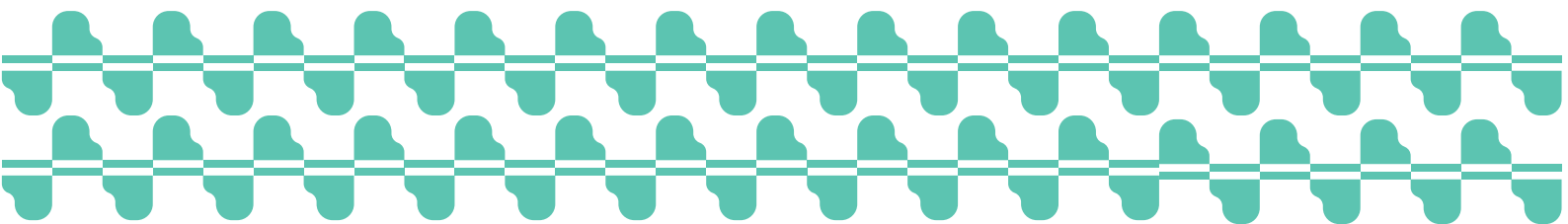


**Hyvinvoinnin palvelualueen  
palveluverkkosuunnitelma 2022 - 2035**  
**Kevät 2022**



## Sisällys

1	Hyvinvoinnin palveluverkkoehdotus vuosille 2022 – 2030 .....	3
2	Johdanto .....	3
3	Palveluverkkosuunnittelun lähtökohtia .....	3
3.1	Järvenpään strategia .....	3
3.2	Kaupungin yleiset palveluverkkoperiaatteet vuosille 2022–2030.....	4
3.3	Väestösuunnite ja sen vaikutus palvelutarpeeseen .....	5
3.4	Järvenpääläisten hyvinvointi.....	6
3.5	Osallistaminen prosessin eri vaiheissa .....	8
3.6	Ennakkovaikutusten arviointi (EVA) .....	9
4	Palveluverkkosuunnitelma 2022 - 2030.....	10
4.1	Kulttuurikampus.....	11
4.2	Yhteisöjen ja osaamisen kampus .....	11
4.3	Liikuntakampus .....	13
4.4	Osaamis- ja työllisyyspalvelut sekä Kotoutumispalvelut .....	13
4.5	Yhdistysten tilat.....	14
5	Yhteenveto.....	14
	<i>Liitteet</i> .....	<i>14</i>

# 1 Hyvinvoinnin palveluverkkoehdotus vuosille 2022 – 2030

- saatujen lausuntojen ja kannanottojen jälkeen viimeistelty esitys laaditaan tähän

## 2 Johdanto

Järvenpään ydinasia on olla *viisas ja väkevästi inhimillinen kaupunki, joka haluaa luoda syvää yhteyttä vastaamalla kokijansa tarpeisiin ja tunteisiin*. Kaupungin arvoja ovat *Asukaslähtöisyys, Rohkeus, Vastuullisuus, Osallisuus ja avoimuus* sekä *Tuloksellisuus*. Näistä lähtökohdista ja arvoista on rakennettu Järvenpään strategia, joka ohjaa kaupungin palveluverkon sisältöä ja suunnittelua.

Palveluverkkosuunnitelma on strateginen suunnitelma ja kaupungin yhteinen näkemys siitä, millaisen palveluverkon turvin seuraavina vuosina ja vuosikymmeninä tuotamme palveluja kuntalaisille. Suunnittelu perustuu analysoituun tietoon ja ennusteisiin, mutta siihen vaikuttaa kaupungin näkemys siitä, mitä kohti haluamme kulkea ja millaisena näemme oman tulevaisuutemme.

Hyvinvoinnin palvelualueen palveluverkkosuunnitelma kokoaa tiiviisti olennaista tietoa ja tarjoaa ratkaisuja, joilla varmistetaan myös tulevana vuosina laadukkaat palvelut kuntalaisille. Suunnittelussa tarkastelulähtökohdaksi on haluttu nostaa ennen kaikkea palvelujen sisällöt. Perinteisen kiinteistölähtöisen tarkastelun rinnalla palveluverkkoa on tarkasteltu palvelu- ja tavoitelähtöisesti, jotta kiinteistöt valjastettaisiin palvelemaan parhaalla mahdollisella tavalla toimintaa sen sijaan, että ne liiaksi ohjaisivat palvelujen sisältöjä.

Tavoitteet työskentelylle ja suunnitelmalle asetettiin siten, että lopputuloksena syntyisi kaupungin strategisia tavoitteita toteuttava tehokas hyvinvoinnin palveluverkko. Palveluverkkosuunnittelun ohjausryhmänä on toiminut hyvinvoinnin palvelualueen johtoryhmä ja suunnitelma on valmisteltu moniammatillisena asiantuntijatyönä. Syksystä 2021 valmisteluryhmänä on toiminut palvelualueen laajennettu johtoryhmä.

Hyvinvoinnin palvelualueen nykyisten palveluiden tilanne on kuvattu omassa raportissaan vuoden 2022 alusta voimaan astuneen uuden organisaatorakenteen mukaisesti. Tuo raportti toimii tämän suunnitelman oheismateriaalina.

## 3 Palveluverkkosuunnittelun lähtökohtia

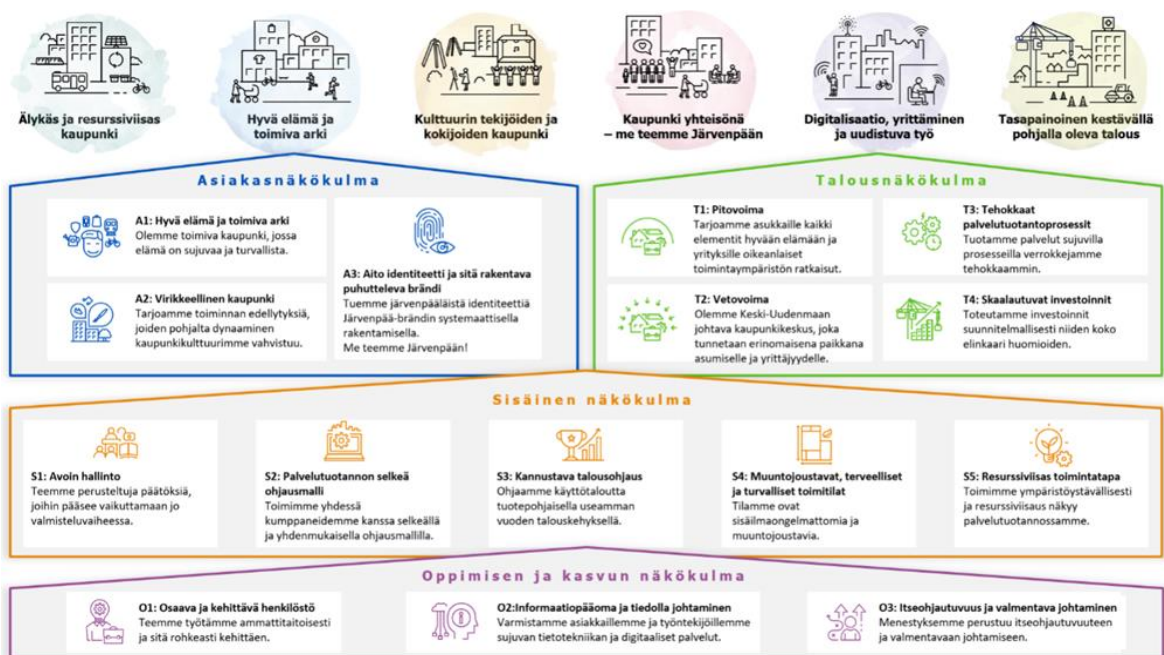
### 3.1 Järvenpään strategia

Järvenpään pitkän tähtäimen päätöksentekoa ja kehittämistä ohjaa kuntastrategia. Kuntastrategiassa tulee ottaa huomioon muun muassa asukkaiden hyvinvoinnin edistäminen ja kunnan asukkaiden osallistumis- ja vaikuttamismahdollisuudet. Kuntalaki velvoittaa (110 §), että talousarvio ja -suunnitelma laaditaan siten, että ne toteuttavat kuntastrategiaa ja edellytykset kunnan tehtävien hoitamiseen turvataan. Talousarviossa ja -suunnitelmassa

hyväksytään kunnan ja kuntakonsernin toiminnan ja talouden tavoitteet. Kaupunkistrategia siis ohjaa paitsi kaupungin toimintaa myös resurssien kuten palveluverkon kohdentamista.

Järvenpään strategiakartta muodostuu kaupungin kuudesta tulevaisuuskuvasista ja 15 päämäärästä. Päämäärät on ryhmitelty asiakas-, talous-, oppiminen ja kasvu- sekä sisäisen näkökulman alle. Palveluverkkosuunnitteluun päämääristä vaikuttaa erityisesti A1 Hyvä elämä ja toimiva arki, A2 Virikkeellinen kaupunki, T1 Pitovoima, T2 Vetovoima, T4 skaalautuvat investoinnit, S4 Muuntojoustavat, terveelliset ja turvalliset toimitilat, S5 Resurssiviisas toimintatapa, O1 Osaava ja kehittävä henkilöstö sekä O2 Informaatiopääoma ja tiedolla johtaminen.

**Kuva 1 Järvenpään kaupungin strategiakartta**



Järvenpään strategian päivitystyö on käynnistynyt uuden valtuustokauden alkaessa. Hyvinvoinnin palveluverkkosuunnitelman työstämisessä huomioidaan strategian päivittäminen.

### 3.2 Kaupungin yleiset palveluverkkoperiaatteet vuosille 2022–2030

Palveluverkkoperiaatteet on kaupunginvaltuuston hyväksymä strateginen asiakirja, joka kokoaa tilaomistamisen tavoitteet seuraavalle vuosikymmenelle kytkemällä kaupungin strategiset päämäärät, 10 vuoden investointiohjelman ja yleiskaava 2040 maankäytön linjaukset kokonaisuudeksi. Palveluverkkoperiaatteet ohjaavat palveluverkkosuunnittelua tavoitteena kestävät, tarvetta vastaavat ja kustannustehokkaat ratkaisut. Palveluverkkosuunnitelmat laaditaan palvelualueittain ja päivitetään valtuustokausittain tai mikäli toimintaympäristö muuttuu oletetusta merkittävästi.

Palveluverkkoperiaatteissa on kuvattu suunnittelun muutostekijöinä megatrendit, kuten kaupungistuminen ja digitalisaatio. Hyvinvoinnin palvelualueen kannalta merkittävä megatrendi on väestön ikääntyminen, tämä on huomioitava lähes kaikissa palvelualueen toiminnoissa.

Resurssiviisauden tiekartan näkökulmasta hyvinvoinnin palveluissa resurssiviisautta voidaan edistää niin palveluiden saavutettavuuden, rakentamisen, hankintojen kuin ympäristökasvatuksen keinoin.

Palveluverkkosuunnittelua ohjaa myös Kaupungin tilaomaisuuden kehittämisperiaatteet. Tilaomistuksen tehtävänä on varmistaa terveelliset ja turvalliset sekä muuntojoustavat tilat taloudellisesti kestävällä tavalla mahdollistaen tilojen tehokkaan käytön sekä kohdentamisen kuntalaisille lisäarvoa tuottavaan toimintaan. Tarve palvelualueajat ylittävälle yhteistyölle muun muassa tilojen käytön suunnittelun osalta on ilmeinen.

### 3.3 Väestösuunnite ja sen vaikutus palvelutarpeeseen

Tilastokeskuksen mukaan Järvenpään väestö oli vuoden 2021 lopussa 45 188. Tilastokeskuksen väestöennusteen mukaan vuonna 2030 järvenpääläisiä olisi noin 5 000 lisää eli 50 377. Jos väestöpohjaa tarkastellaan kaupungin oman väestösuunnitteen mukaan, jolloin ennusteeseen verrattuna kuvaan tulee mukaan kaupungin oma tahtotila esimerkiksi kaavoitus- ja maanrakennushankkeiden muodossa, ennusteeseen verrattuna järvenpääläisiä tulisi vielä 5 000 lisää. Suunnitteen mukaan vuonna 2030 Järvenpäässä olisi 54 585 asukasta. Kaikkiaan tämä olisi yhteensä 10 000 ihmistä lisää, jotka tarvitsisivat hyvinvointipalveluja.

Väestösuunnite toimii kaupungin palveluverkkosuunnittelun lähtökohtana. Vuosittain laadittava väestösuunnite osoittaa tulevien vuosien väestökehityksen ikävuosittain kussakin kaupunginosassa. Järvenpää on kasvava kunta, jossa sekä muuttovoitto että luonnollinen väestönkasvu ovat positiivisia. Tämän vuoksi väestösuunnite pohjautuu olemassa olevan tilastokeskuksen tietojen lisäksi kaupunkikehityksen laatimaan rakentamisennusteeseen.

Väestösuunnite osoittaa siis suunnitteilla olevien hankkeiden ja kaavojen potentiaalinen mahdollistaman väestönkasvun. Suunnitetta päivitetään vuosittain investointiohjelman päivityksen yhteydessä. Päivityksellä varmistetaan, että suunnittelun lähtötietona on huomioitu viimeisin rakentamisennuste ja väestössä tapahtuneet muutokset. Tarkistuksella varmistetaan, että mahdolliset poikkeavat vuodet ja ennustemallin puutteet saadaan korjattua ja investoinnit ovat linjassa palvelutarpeiden kanssa ja ajoittuvat oikein. Tämä mahdollistaa kaupungin taloudellisten resurssien kohdentamisen optimaalisesti.

Järvenpään väestö on kasvanut viimeisen kymmenen vuoden aikana (2011–2020) keskimäärin 550 asukkaalla eli noin 1,4 % vuodessa. Samanaikaisesti kaupunkiin on valmistunut keskimäärin 520 uutta asuntoa vuodessa. Väestönkasvun ennustetaan olevan erittäin vahvaa myös tulevina vuosina (1,3–2,5 % vuodessa).

Syntyvyys on valtakunnallisesti, ja myös Järvenpäässä, laskenut viimeisen 10 vuoden aikana. Vuonna 2020 syntyneiden määrässä tapahtui kuitenkin nousua ja myös vuonna 2021 näyttää syntyvän lapsia arvioitua enemmän. Järvenpään olemassa oleva väestö kuitenkin ikääntyy tasaisen varmasti ja ennen pitkää 2030-luvulla kuolleiden määrä ylittää syntyvien määrän, jos

maahanmuutto ei nykyisestä huomattavasti lisäännä. Luonnollisen väestönkasvun osuus kasvusta pienenee ennustekauden aikana ja kaupungin kasvu perustuu 2030-luvulla entistä vahvemmin muuttovoittoon. Syntyvyyden vuosittainen heilahtelu yhdistettynä muuttoliikkeeseen vaikeuttaa esimerkiksi varhaiskasvatuksen tarpeen arviointia.

Väestösuunnitteen luotettavuus heikkenee mentäessä pidemmälle tulevaisuuteen. Alkuvuosien tiedossa olevat rakentamishankkeet mahdollistavat kasvun arvioinnin suhteellisen osuvasti, mutta pidemmälle mentäessä suunnite nojaa enemmän kaavoituspotentiaaliin. Järvenpään merkittävin kasvupotentiaali on seuraavina vuosikymmeninä keskusta-alueiden lisäksi Ristinummen ja Ainolan asemanseudulla.

### 3.4 Järvenpääläisten hyvinvointi

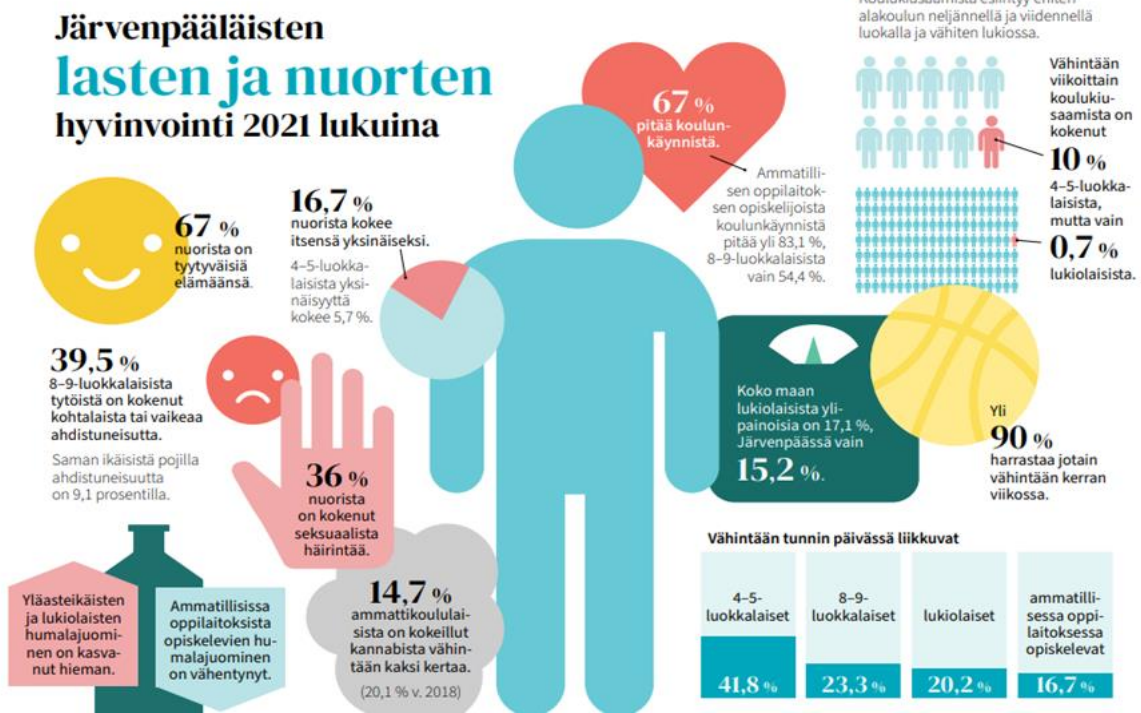
Vuonna 2021 maailmanlaajuinen covid19-pandemia koetteli kansalaisten hyvinvointia toista vuotta peräkkäin. Pandemian hyvinvointivaikutukset näkyvät myös hyvinvointia kuvaavissa mittareissa.

Kouluterveyskyselyn mukaan suuri osa lapsista ja nuorista on tyytyväisiä elämäänsä, tyytyväisyys on kuitenkin laskenut verrattuna pandemiaa edeltävään aikaan. Koulunkäynnistä pidetään pääsääntöisesti, 8. ja 9. luokalla kuitenkin vähemmän kuin muissa ikäryhmissä. Suurin osa järvenpääläisistä nuorista harrastaa jotain vähintään kerran viikossa. Yläasteikäiset tytöt kärsivät kohtalaisesta tai vaikeasta ahdistuneisuudesta runsaasti. Kokemus seksuaalisesta häirinnästä eri muodoissaan on lisääntynyt. Perheiden taloudellinen tilanne on kehittynyt parempaan suuntaan. Liikkuminen on lisääntynyt lapsilla ja nuorilla 8. ja 9. luokkalaisia lukuun ottamatta. Kannabiksen kokeilu on vähentynyt ammatillisissa oppilaitoksissa. Yhä useampi lapsi ja nuori kokee terveytensä keskitasoiseksi tai huonommaksi. Samoin yksinäisyyden kokemus on lisääntynyt.

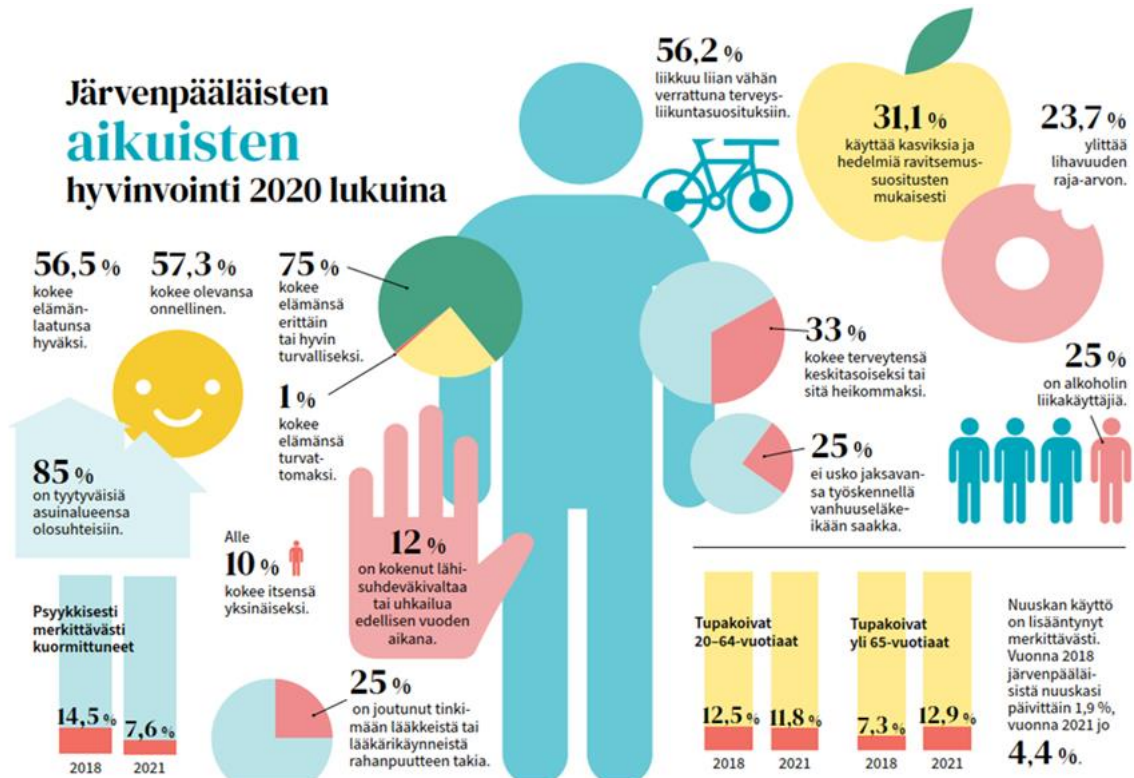
Aikuisväestön parissa yksinäisyyden kokemus on laskussa. Aikuisten positiivinen mielenterveys on suhteellisen korkealla tasolla ja psyykkisesti merkittävästi kuormittuneiden osuus on vähentynyt huomattavasti. Lääkkeistä ja lääkärissä käynneistä tai ruuasta tingitään aiempaa vähemmän. Asunnottomien määrä on laskenut. Samoin hieman aiempaa vähemmän koetaan terveydentilaa keskitasoiseksi tai huonoksi. Kasvisten ja hedelmien määrä tarjottimella on vähentynyt ja yli puolet järvenpääläisestä aikuisväestöstä liikkuu liian vähän verrattuna terveystilanteeseen. Lihavuus on myös lisääntynyt.

Järvenpääläisten hyvinvoinnin tilaa kuvataan seuraavassa infograafina, jotka perustuvat edellä kuvattuihin kouluterveystutkimuksen tuloksiin ja aikuisväestön FinSote -hyvinvointi- ja terveystutkimukseen (kuvat 2 ja 3). Hyvinvointia voidaan tarkastella myös ennenajan kuolemien kautta. Tällä tarkoitetaan sitä, että ihminen menehtyy ennen eliniän odotteen täyttymistä. Monet näistä ennenajan kuolemista olisi vältettävissä laadukkaalla hyvinvointityöllä, terveyden edistämällä sekä sairauksien ehkäisyllä ja hoidolla. PYLL-indeksi (Potential Years of Life Lost) kertoo menetetyistä elinvuosista 100 000 asukasta kohden. Merkittävimmät ehkäistävissä olevat kuolinsyyt Järvenpäässä esitetään kuvassa 4.

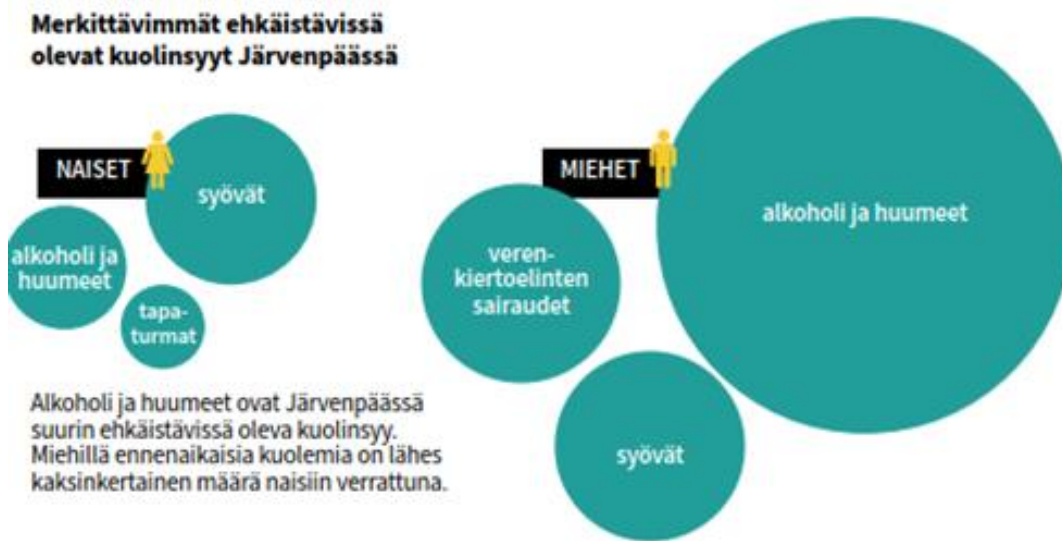
Kuva 2: Lasten ja nuorten hyvinvointi



Kuva 3: Aikuisten hyvinvointi



**Kuva 4: Merkittävimmät ehkäistävissä olevat kuolinsyyt Järvenpäässä**



### 3.5 Osallistaminen prosessin eri vaiheissa

Palveluverkkosuunnitelman laatimisessa, ennakkovaikutusten arvioinnissa ja päätösesityksen valmistelussa on hyödynnetty osallistamisesta saatuja tuloksia ja näkemyksiä.

Lukuisten lautakuntakäsitteilyiden lisäksi palveluverkkosuunnitelman valmisteluprosessiin on osallistettu eri tavoin kuntalaisia ja vaikuttamistoimielimiä. Henkilöstölle on järjestetty infotilaisuuksia avainalueittain ja tämän lisäksi henkilöstö on voinut kirjata ajatuksiaan ja näkemyksiään sähköisille alustoille.

Hyvinvoinnin raati kokoontui kolme kertaa ja antoi julkilausuman maaliskuussa 2022. Lausuma oheismateriaalina x. Nuorisovaltuustolle suunnitelmaa esiteltiin 29.9.2021 sekä 26.1.2022. Nuorivaltuusto perusti työryhmän, joka antoi lausuntonsa xx.xx.2022. Vammaisneuvostolle palveluverkkosuunnitelman prosessia esiteltiin 14.10.2021 ja Eläkeläisneuvostolle 14.9.2021. Hyvinvointilautakunnalle sekä vaikuttamistoimielimille järjestettiin yhteinen keskustelutilaisuus 16.3.2022.

Kuntalais- ja henkilöstökysely toteutettiin ulkopuolisen toimijan tuottamana 4. – 17.10.2021. Kyselyä levitettiin Järvenpään sosiaalisen median kanavissa sekä suoraan eri palveluiden viestintäkanavia pitkin. Yksittäisissä palveluissa oli mahdollista vastata myös paperilla. Vastauksia kertyi yhteensä 738. Kyselyn yhteenveto esitetään kuvassa 5.



## Kuva 5: Kyselyn yhteenveto

- 1 **Palveluista käytetyimpiä ovat olleet kirjastopalvelut, Järvenpää-talo, liikuntapalvelut sekä kulttuuri- ja tapahtumapalvelut.** Näihin liittyen monilla kuntalaisista on myös kehittämisajatuksia. Osa HYVOn palveluista, kuten osaamis- ja työllisyys tai kotoutumispalvelut, ovat pienen kohderyhmän palveluita, ja niitä käyttämättömien on vaikea arvioida sisältöä. Nuorisopalveluiden käyttäjiä ei onnistuttu tavoittamaan kyselyllä kovin laajasti.
- 2 **Jos vastaajat saisivat valita, erityisesti nuoris- ja lapsiperheiden palveluihin sekä liikuntapalveluihin kohdennettaisiin lisää rahoitusta,** ja näistä tai kirjastopalveluista tinkisi vain harva. Noin neljäsosa vastaajista vähentäisi kotoutumispalveluiden, järjestöjen ja yhteisöjen palveluiden tai vapaa-ajan palvelupisteiden rahoitusta. Erot eri palveluiden prioriteettijärjestyksessä eri vastaajaryhmien osalta olivat huomattavan vähäisiä
- 3 **Osassa palveluista tarpeet ja toiveet kehittämisen osalta vaihtelevat kohderyhmän mukaisesti, mikä tulee huomioida palveluverkon kehittämisessä.** Eri ikäiset asiakkaat toivovat eri asioita esimerkiksi kirjastoilta tai museopalveluilta. Nuorimpien ikäryhmien toiveet voivat myös erota muusta väestöstä. Vastaavasti jotkin lähtökohtaisesti tietyille kohderyhmälle suunnatut palvelut voisivat tuoda lisäarvoa myös laajemmalle yleisölle (mm. kohtaamispaikat). Monipuolisuus ja saavutettavuus eri ryhmille ovat ylipäätään tärkeitä.
- 4 **Erityisesti avovastauksissa korostuu läpileikkaavasti toive kuntalaisten omien toimintamahdollisuuksien edistämisestä tai ylläpitämisestä.** Monien palveluiden osalta vastaavaa alustana toimimista toivotaan myös markkinaehtoisille toimijoille. Moniin HYVOn palveluista liittyy myös vetovoimaa lisäävä ulottuvuus.

### Osallistamisen koosteet liitteeksi?

(Lausunnot ja selvityspyynnöt keskeisine sisältöineen on esitetty liitteessä x.)

## 3.6 Ennakkovaikutusten arviointi (EVA)

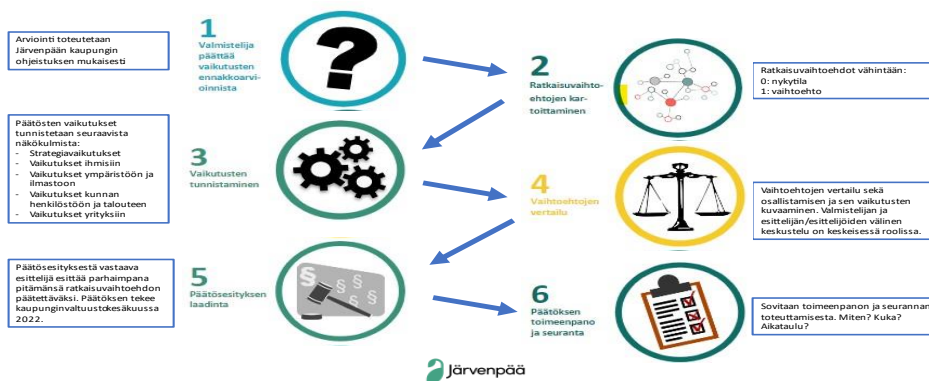
### Yksiköiden ennakkovaikutusten arviointilomakkeet liitteinä/koosteet/polkuevaukset oheismateriaalina?

Vaikutusten ennakkoarviointi on osa hyvää kunnallista päätöksentekoa. Se tekee sekä valmistelusta että päätöksenteosta läpinäkyvämpää ja auttaa päättäjää hahmottamaan päätöksen dynaamisia vaikutuksia, jolloin vaikutukset eivät tule yllätyksenä. Järvenpään malli on esitetty kuvassa 6.

Hyvinvoinnin palveluverkon osalta vaikutuksia on tarkasteltu sekä palveluittain että laajempina kokonaisuuksina. Ennakkovaikutusten arviointia on tehty läpi koko prosessin. Osana tätä prosessia vaikutuksia tunnistettiin myös osallistamalla kuntalaisia raatityöskentelyyn, kuntalaiskyselyn avulla sekä teettämällä taloudellinen selvitys. Näiden avulla eri vaihtoehtoihin tuli tarkennuksia.

## Kuva 6: Vaikutusten ennakkoarvioinnin prosessi Järvenpäässä

### Vaikutusten ennakkoarvioinnin toteuttaminen (EVA) HYVO



Osa palveluista on myös arvioinut lapsivaikutuksia kohdassa ”vaikutukset ihmisiin”.

## 4 Palveluverkkosuunnitelma 2022 - 2030

Hyvinvoinnin palvelualueen nykytilanne on kuvattu omassa raportissaan, joka on tämän selvityksen oheismateriaalina. Vuonna 2020 palvelualueella tehtiin visiotyöskentelyä sekä kartoitettiin palvelualueen kiinteistöjen tekninen kunto ja laadittiin pts-arviot Boost Brothers Oy:n toteuttamana (liite x). Lukuisista keskeisten virkakuntaan kuuluvien henkilöiden vaihdoksista johtuen työ oli välillä keskeytyksissä, kunnes käynnistyi uudestaan kesällä 2021. Palvelualueen toiminnot laativat erilaisia skenaarioita ja niihin liittyvää ennakkovaikutusten arviointia (EVA) tehtiin. Loppuvuodesta 2021 käynnistettiin eri vaihtoehtojen osalta kustannuslaskelmatyö.

Skenaarioista alkoi hahmottua toisiinsa liittyviä kokonaisuuksia, jota yhdistelemällä syntyi tarkasteltavaksi kampuksia ja niille erilaisia vaihtoehtoisia polkuja. Kulttuurikampus sekä Yhteisöjen ja osaamisen kampus ovat osakokonaisuuksia, jotka rakentuvat kahden avainalueen toiminnoista, mutta kuitenkin avainalueajat ylittäen. Kampuksiin on koottu palveluja, joiden skenaariot liittyvät toisiinsa. Kampusten sisällä näistä skenaarioista piirtyy esiin polkuja, jotka kuvataan seuraavassa.

Liikuntapalveluista teetettiin erillinen liikuntaolosuhdeverkostoseelvitys, jonka johdosta liikuntapalveluita tarkastellaan omana kokonaisuutenaan. Samoin yhdistysten käytössä olevien tilojen tarkastelua on valmisteltu omana erilliselvityksenään ja näin se muodostaa puolestaan oman tarkasteltavan kokonaisuutensa. Kotoutumispalveluihin sekä osaamis- ja työllisyyspalveluihin on tulossa suuria muutoksia tulevina vuosina, ja nämä ovat vielä siinä määrin vaikutuksiltaan auki, että tässä selvityksessä tarkemmassa tarkastelussa ovat vain ammatilliset työpajat.

Hyvinvoinnin palveluverkkoa tarkastellaan siis viiden osakokonaisuuden muodostamana kokonaisuutena, jota esitetään kuvassa 7. Osakokonaisuudet ovat:

- Kulttuurikampus
- Yhteisöjen ja osaamisen kampus
- Liikuntakampus
- Osaamis- ja työllisyyspalvelut sekä Kotoutumispalvelut
- Yhdistysten tilat

**Kuva 7: Palveluverkon tarkasteltavat toiminnot**



#### 4.1 Kulttuurikampus

Kulttuurikampukseen kytkeytyvät hyvinvoinnin palveluista Järvenpää-talo, Yleiset kulttuuri- ja tapahtumapalvelut, Järvenpään Opisto, Keskisen Uudenmaan Musiikkiopisto (KUM), Museopalvelut sekä Kirjastopalvelut.

**Keltainen polku:** Kulttuurikampuksen keltaisessa polussa Järvenpää-talo muuttuu taidetaloksi, jonka luonne muuttuu kokous-, kongressi- ja kulttuuritalosta kulttuuri- ja kaupungin oman taidetoiminnan keskuksiksi Järvenpään Opiston ja Keskisen Uudenmaan Musiikkiopiston (KUM) pysyvän läsnäolon myötä. Sibeliussalia, Juhani Aho-salia ja muutamia muita tiloja voidaan edelleen vuokrata ulkopuolisille toimijoille. Opisto hallinnoi muutamaa opetustilaa ja yhteistyö kulttuuritoimijoiden kanssa vahvistuu. Lisäksi Opisto toimii edelleen nykyisiä tiloja hyödyntäen, hallinto jatkossa tulevassa Perhelässä.

Yleisten kulttuuri- ja tapahtumapalveluiden osalta tässä ei merkittäviä muutoksia. Samoin Museopalveluiden sekä Kirjastopalveluiden osalta ei erityisiä muutoksia.

**Vihreä polku:** Järvenpää-talo jatkaa kulttuuri- ja kongressitalona kuten tällä hetkellä. Operaattorina voi toimia kaupunki tai ulkopuolinen taho. Tämä polku vaikuttaa erityisesti KUMin ja Opiston skenaarioihin, sillä niille ei vapautuisi tilaa käytettäväksi kuten keltaisessa polussa. Museon ja Kirjaston osalta vaikutuksia olisi vasta, jos turkoosi polku toteutuisi.

**Turkoosi polku:** Vuoden 2030 tienoilla rakennettaisiin Järvenpää-talon lisäosa, johon Museopalvelut siirtyisivät. Museon nykyiset tilat Kirjaston alapuolelta vapautuisivat muiden palveluiden käyttöön. Turkoosilla polulla vaikutuksia Yleisiin kulttuuri- ja tapahtumapalveluihin sekä Kirjaston toimintaan. Saattaa myös mahdollistaa Yhteisöjen ja hyvinvoinnin kampuksen palveluiden sijoittumisen joiltain osin vapautuviin tiloihin.

#### 4.2 Yhteisöjen ja osaamisen kampus

Yhteisöjen ja osaamisen kampukseen kytkeytyvät Hyvinvoinnin palveluista Perhetalo Joutsikki, Nuorisopalvelut, Yhteisöpalvelut sekä Osaamis- ja työllisyyspalveluihin kuuluvat ammatilliset

työpajat. Myllytien toimintakeskuksen kiinteistön tulevaisuudesta tulee tehdä päätös lähiaikoina, koska kiinteistön käyttöikä lähenee loppuaan. Kiinteistö liittyy jokaiseen nyt hahmoteltuun polkuvaihtoehtoon.

**Siniharmaa polku:** Siniharmaassa polussa kaupunki järjestää ja tuottaa palveluja nuorille, lapsiperheille sekä eri aikuisyhteisöille. Keskeisin toiminnallinen muutos on avoin kohtaamispaikkaverkosto eri puolilla kaupunkia palvellon eri ikäisiä. Selvitetään mahdollisuutta toteuttaa avointa kohtaamispaikkaverkostotoimintaa kaupungin eri alueilla huomioiden, esimerkiksi kehittyvä Ainolan alue. Toimintaa tehdään yhteistyössä kaupungin henkilöstön, yhdistysten, järjestöjen ja vapaaehtoisten kanssa. Tila- ja toiminta-avustuksin ohjataan 3. ja 4. sektorin toimintaa kaupungin strategisten tavoitteiden suuntaisesti.

Tilojen käyttö yhteensovitetaan ja tehostetaan erityisesti liikuntapalveluiden sekä opiston kanssa. Tämä edellyttää koko kaupunkia palvelevaa toimivaa tilavarausjärjestelmää. Lapsiperheille suunnattua ammatillista ohjaustoimintaa tehdään tarpeiden perusteella tiiviissä yhteistyössä nuorisopalveluiden, varhaiskasvatuksen, perusopetuksen ja tulevan hyvinvointialueen sote-palvelujen kanssa. Ammatillinen työpajatoiminta jatkuu kaupungin omana toimintana, mutta nykyistä vähäisempänä.

**Harmaa polku:** Kaupungin rooli palveluiden järjestäjänä ja tuottajana vahva, ammatillinen osaaminen korostuu lapsiperheiden, nuorten ja työikäisten ja ikääntyneiden toiminnassa. Yhdistysten ja muiden kumppaneiden rooli kaupungin toimintaa tukeva ja täydentävä. Tilojen käyttöä ja toimintaa yhteensovitetaan kulttuuri-, liikunta- ja opistopalveluiden kanssa (kulttuurikampus). Avoimien eri ikäisten kohtaamispaikkojen verkosto kaupungin eri osissa (etelä, keskusta, pohjoinen). Tämä edellyttää korjaus- ja/tai uudisrakennusinvestointeja huomioiden kasvavan väestön tarpeet. Lisäksi hyödynnetään koulujen ja päiväkotien tiloja.

Toimintamahdollisuuksia taataan järjestöille, yhdistyksille ja vapaaehtoisille toiminta- ja vuokra-avustuksilla ja osallistuvan budjetoinnin keinoin.

Kaupungin työntekijöiden ammatillista toimintaa suunnataan kohdennetuille ryhmille yhteistyössä sote-palvelujen, seurakunnan, koulujen ja varhaiskasvatuksen kanssa kohdentaen työntekijäresurssia ja osaamista tarpeiden mukaan.

Ammatilliset työpajat jatkavat kaupungin järjestämänä nykyisessä laajuudessaan. Tämä edellyttää myös korjaus- ja/tai uudisrakennusinvestointeja.

**Sininen polku:** kaupungin rooli korostuu järjestäjänä ja toiminnan koordinoijana ja tilojen hallinnoijana, (järjestötoiminnan ohjaus ja koordinointi, avustusten myöntäminen ja seuranta). Kaupungin omaa henkilöstöä vähemmän ja muita henkilöstöstä aiheutuvia kuluja vähemmän. Avointa kohtaamispaikkatoimintaa tuottaa yhdistykset, järjestöt ja vapaaehtoiset. Toimintaedellytykset varmistetaan yhdistyksille, järjestöille ja vapaaehtoisille. Tämä puolestaan edellyttää tila- ja toiminta-avustusten ja/tai osallistuvan budjetoinnin kriteerien ja rahallisen määrän määrittelyä. Sinisen polun tilojen kustannukset ovat samat kuin harmaassa polussa.

Ammatillista ohjaustoimintana on etsivä nuoristyö ja koulunuorisotyö. Lapsiperheiden hyvinvoinnin ohjaustoiminta toteutetaan pienimuotoisesti osana varhaiskasvatus- ja opetuspalveluita. Hyvinvoinnin ohjaustoiminta voisi myös kytkeytyä osaksi nuorisopalveluita. Mikäli resurssia ei ole lainkaan päättyy yhteistyö perhepäivähoidon, päiväkotien,

perusopetuksen, nuorisotoimen ja Keusoten neuvoloiden ja sosiaalitoimen kanssa (mm. erilaiset ryhmätoiminnot, yhteistyö K-0-toiminnan kanssa). Samoin kotiin vietävä tukityö lakkaa.

Ammatillisten työpajojen osalta tässä polussa kaksi vaihtoehtoa:

1. Kaupunki ei järjestä eikä tuota ammatillista työpajatoimintaa. Tämä näkyisi kasvavana työmarkkinatuen tarpeena.
2. Kaupunki järjestää, yritykset, yhdistykset tai muut yhteisöt tuottavat palvelun. Palvelun tuottaja laskuttaa toiminnasta kaupunkia.

### 4.3 Liikuntakampus

Liikuntapalveluiden osalta palveluverkon keskeiset muutostarpeet ja niiden aikataulu on kuvattu tarkemmin seuraavissa asiakirjoissa: Liikkumisohjelma 2021–2024 ja luonnoksessa Liikuntaolosuhdeverkoston kehittämissuunnitelmaksi 2021–2035. Liikuntapaikkarakentamisen toimenpiteet ja aikataulu on määritelty tällä hetkellä kaupungin investointiohjelmassa.

Liikuntapalveluissa on hahmotettu tämän lisäksi erilaisia vaihtoehtoisia skenaariota toiminnan toteuttamisen osalta pitäen sisällään muun muassa henkilöresurssit.

Tilojen osalta kaikissa vaihtoehdoissa mukana uima- ja jäähalli, Keskuskenttä ja Juholanmäki sekä Temal. Pirosen liikuntakeskuksen elinkaari on arvioitu vuoteen 2025 saakka, jonka jälkeen se poistuu palveluverkosta. Pirosen uudisrakennus olisi investointina 15 miljoonan euron luokkaa, mutta se ei sisälly tällä hetkellä investointiohjelmaan. Samoin Seuratalon poistumista palveluverkosta suunnitellaan.

### 4.4 Osaamis- ja työllisyyspalvelut sekä Kotoutumispalvelut

Osaamis- ja työllisyyspalveluiden osalta tässä palveluverkkoselvityksessä on tarkemmassa tarkastelussa ainoastaan osaamisen ja yhteisöjen kampanuksen yhteydessä käsitellyt ammatilliset työpajat. TE-palvelut ovat siirtymässä kunnille vuoden 2024 aikana ja tähän prosessiin liittyen on vielä niin paljon avoimia kysymyksiä, ettei muutoksen vaikutuksia voida vielä palveluverkkoselvityksen näkökulmasta arvioida. Uudistus edellyttää palvelujen järjestämiskäytännön, tuottamistavan, rahoitusjärjestelmän, ohjausjärjestelmän, asiakaspalvelun ja palveluvalikoiman uudistamista. Kaupunki laatii parhaillaan työllisyysohjelmaa, jonka merkittävin tavoite onkin viedä muutoksen edellyttämä valmistelutyö onnistuneesti maaliin.

Kunnalle maksetaan valtion varoista korvauksia pakolaisten vastaanotosta ja kotoutumisen edistämisestä sekä laskennallisten että todellisten kustannusten perusteella. Kotoutumislain mukaisesti korvaukset tulee käyttää pakolaisten ohjaukseen, neuvontaan ja muuhun kotoutumista tukevan toiminnan järjestämiseen. Korvaukset jakautuvat laskennallisiin korvauksiin ja toteutuneiden kulujen mukaan maksettaviin korvauksiin.

#### 4.5 Yhdistysten tilat

Vuoden 2022 alkupuoliskolla kaupunki omistaa 29 kiinteistöä ja muuta tilaa, jotka on vuokrattu yhdistysten ja järjestöjen käyttöön. Lisäksi yhdistykset ovat varanneet vuoroperusteisesti tiloja kaupungin ydintoiminnan (kuten koulut, liikuntalaitokset) rakennuksista. Vuokrasopimuksilla luovutettujen tilojen yhteispinta-ala on 5 651,69 m<sup>2</sup> ja näistä aiheutuvat ylläpitomenot ovat arviolta 231 308,64 € vuodessa. Todellisuudessa summa on merkittävästi suurempi, koska kaikista yhdistyksille luovutetuista tiloista ei vielä ole vuokrasopimuksia. Lisäksi kokonaiskustannuksissa tulee huomioida pääomakustannukset, kuten kiinteistön hankinta- ja tekninen arvo sekä poistot.

Kaupunkistrategian mukaisesti kaupunki tarjoaa asukkaiden, yritysten ja järjestöjen käyttöön monipuolisia tapahtuma- ja toimintapaikkoja sekä toiminnan edellytyksiä. Toisaalta kaupunkistrategia ohjaa tilankäytön tehostamiseen. Tavoitteena on, että vuonna 2023 kaupungilla on käytössä vain ydintoiminnan edellyttämät tilat. Tämä mahdollistuu lisäämällä moni- ja yhteiskäyttötiloja, joustavalla tilanvuokrauksella ja uudella tilanvarausjärjestelmällä.

Käynnissä olevan tilanhallintaprojektin tuloksena varattavissa olevien tilojen määrä tulee kasvamaan.

Muutostyö toteutetaan vaiheittain ja asiaa on valmisteltu yhteistyössä yhdistysten kanssa.

## 5 Yhteenveto

## Liitteet